

HSP-DCカップラ

圧力変動を伴う各種用途などに

無電解ニッケルりんめっき採用

難燃性の「水グリコール系作動油」に対し溶解性のない「無電解ニッケルりんめっき」を全面的に採用。

耐衝撃性アップ

耐衝撃性に優れたバルブ材質を採用。
圧力変動の激しいダイカストマシン用途などに。

豊富な取付ねじサイズ

Rc 1/4

Rc 3/8

Rc 1/2

Rc 3/4

Rc 1

5サイズでシリーズ化。

互換性

HSPおよびHSP-DCは同一サイズでの互換性あり。
ただし、圧力変動を伴う用途ではHSP-DCをご使用ください。
※DCタイプはプラグの六角部とソケットのスパナ面にある「DC」の刻印をご確認ください。

準標準品

最高使用圧力

20.6

20.6MPa
(210kgf/cm²)

バルブ構造

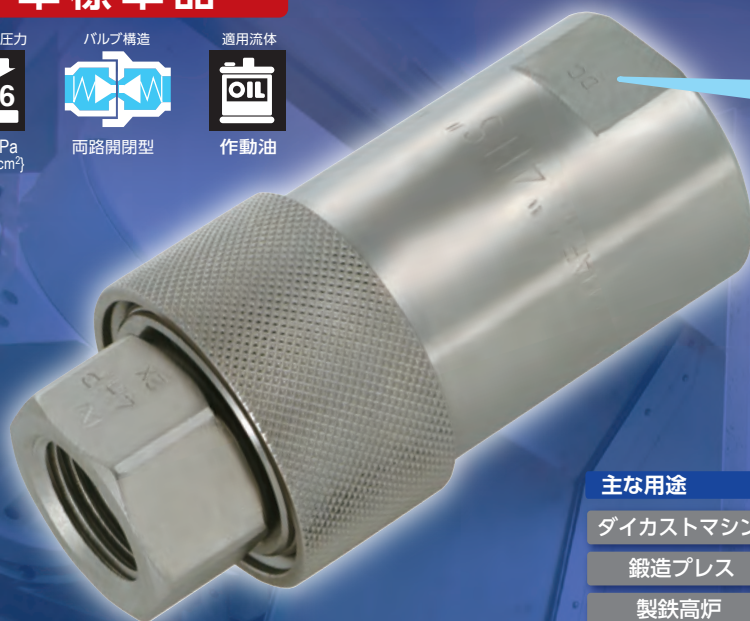


両路開閉型

適用流体



作動油



主な用途

ダイカストマシン

各種鋳造機

電気炉

成形プレス

鍛造プレス

粉体合金プレス

射出成形機

工作機械

製鉄高炉

連続鋳造機

圧延

パイプ鋳造機

炉開閉機

ガラス成形機器

などの油圧配管の接続部に適応します



YouTube

仕様			
本体材質	特殊鋼（無電解ニッケルりんめっき）		
取付ねじサイズ	Rc 1/4・Rc 3/8・Rc 1/2・Rc 3/4・Rc 1		
最高使用圧力※1	MPa [kgf/cm ²]	20.6 {210}	
耐圧力※2	MPa [kgf/cm ²]	31.0 {316}	
シール材質	シール材質	表示記号	使用温度範囲
使用温度範囲※3	ニトリルゴム	NBR	-20℃～+80℃

●本製品は受注生産品です。

※1:「カブラ」を連続使用する際に、常時加わる圧力の許容値を示します。

繰り返し最高使用圧力を超過して使用すると、漏れや破損の原因となります。

※2: 一時的に圧力が上昇しても、「カブラ」の性能に支障をきたさない圧力の限界値を示します。

※3: 使用可能な温度範囲は、使用条件によって異なります。

流体の流れ方向

流体はソケット側・プラグ側のどちらからでも流せます。

製品型式・寸法表							
プラグ HP型（おねじ取付用）							
製品型式	相手側取付 ねじサイズ	質量 (g)	寸法 (mm)				
			L	φD	C	H	T
2HP-DC	R 1/4	40	32	20.5	17.5	六角19	Rc 1/4
3HP-DC	R 3/8	68	38	25	22.5	六角23	Rc 3/8
4HP-DC	R 1/2	124	44	32	27.5	六角29	Rc 1/2
6HP-DC	R 3/4	148	50	35	27.5	六角32	Rc 3/4
66HP-DC	R 3/4	232	51	40	28	二面35	Rc 3/4
8HP-DC	R 1	361	61	47	36	二面41	Rc 1

HSP-DCカブラ 使用上のご注意

危険

●ソケット単体またはプラグ単体では加圧使用しないでください。

警告

●最高使用圧力を超過して連続使用しないでください。●加圧状態または残圧が生じている状態で「カブラ」を接続・分離しないでください。
 ●接続後はソケットとプラグを軽く引っ張り、確実に接続されていることを確認してください。接続が不完全な場合、加圧時にソケットとプラグが分離するおそれがあります。
 ●分解しないでください。●人為的な衝撃・曲げ・引張を加えないでください。

注意

●使用流体の種類と温度に対するシール材質および本体材質の適合性を確認のうえ使用してください。シール材質の選定を誤りますと漏れの原因となります。また、特殊な塗料や溶剤は十分に適合性を検討したうえで使用してください。
 ●使用温度範囲外で使用しないでください。
 ●使用環境、使用条件（圧力、温度など）によって、「カブラ」の耐久性が異なります。必要に応じて貴社使用環境・条件にて実機確認を行ってください。また、腐食環境下では応力腐食割れを起こすおそれがありますので注意してください。
 ●「カブラ」を洗浄する場合は、シール材質や本体材質に影響のない方法で実施してください。
 ●Oリングは常にグリースまたは油分が付着している状態で使用してください。
 ●管用テーパねじのおねじには必ず素樹脂製のシールテープを使用してください。
 ●推奨最大締付トルクを超過して取り付けないでください。
 ●取付け後は必ず気密検査を行ってから使用してください。
 ●分離時、シール面にごみ等の異物が付着するおそれがある場合は、指定の防塵キャップを使用してください。
 ●「カブラ」元圧側には必ず止め弁を設置してください。
 ●自動開閉バルブの先端をハンマーなどでたたかないでください。なお、残圧を抜きたい場合は別途ご相談ください。
 ●適用流体以外の流体は使用しないでください。
 ●使用流体は必ずフィルタを通して浄化してください。
 ●流体の流速は8m/s以下で使用してください。

●金属粉や砂塵などが混入する場所では使用しないでください。
 ●塗料を付着させないでください。
 ●「カブラ」にさす、打痕などをつけないよう注意してください。
 ●落下させないでください。
 ●振動や衝撃の加わる機器に使用すると耐久性が低下する原因となりますので注意してください。
 ●迅速流体継手以外の用途に使用しないでください。（スイベルジョイントとしての使用はできません。）
 ●他社製造迅速流体継手と接続しないでください。
 ●定期的に点検し、異常のある場合は使用を中止してください。

登録販売店

日東会会員章
 お求めは上記マークの
 日東会加盟店で

技術で、人を想う。

日東工器株式会社

本社・研究所／東日本支社
 〒146-8555 東京都大田区仲池上2-9-4 Tel:03-3755-1111 (大代表)
 西日本支社
 〒537-0001 大阪府大阪市東成区深江北2-10-10 Tel:06-6973-5501 (代表)
 中日本支社
 〒465-0092 愛知県名古屋市中東区社台3-173-2 Tel:052-726-9041 (代表)
 支 店：札幌／仙台／新潟／松本／北関東／東京第一／東京第二／静岡／浜松／三河／名古屋／北陸／京都／大阪第一／大阪第二／高松／岡山／広島／福岡
 海外拠点：アメリカ/ドイツ/イギリス/タイ/インド/シンガポール/インドネシア/オーストラリア/中国

JQA-2025
 JQA-EM4057
 本社/研究所

ホームページ

www.nitto-kohki.co.jp

●お客様相談窓口（土・日・祝日を除く）
 受付時間 AM8:30～PM5:15
0120-210-216

ご注意

正しく安全にお使いいただくため、ご使用前に必ず「取扱説明書」または「注意書」をよくお読みください。
 このカタログの記載内容は2025年3月現在のものです。
 改良のため予告なしに変更する場合がありますのでご了承ください。

25C